

分光測色計 CM-M6 Bluetooth セットアップガイド

分光測色計 CM-M6には、USBポートとBluetooth 機能（別売付属の取り付け）が備わっています。本書は、Bluetooth 通信を使ってパソコンやプリンターに接続する方法について説明しています。

<はじめに>

Bluetoothモジュール（CM-A219）をパソコンのUSBポートに接続し、簡易設定ツールを使って、接続相手情報等を設定するために必要な内容を記入します。

■以下のサイトから必要なツールが入ったzipファイルをダウンロードします。

<http://www.konicaminolta.jp/instruments/support/download/color/index.html>

■USB－COMポートドライバのインストール

Bluetoothモジュール（CM-A219）をパソコンのUSBポートで使用するためには、専用のドライバのインストールが必要です。

1. 接続状態(COMポート)の確認

【Windows10／Windows11の場合】

スタートボタン上で右クリック

→[デバイスマネージャー]→[ポート(COMとLPT)]を展開

→「USBシリアルデバイス(COM**)」と表示されます。「**」は割り当てられたCOMポートの番号です。

パソコンのOSがいずれの場合でも、接続されている測定器が「ポート(COMとLPT)」に表示されず、

「ほかのデバイス（不明なデバイス）」に「！」マークが表示されている際には、引き続き、

「2.手動のドライバアップデート」を行ってください。

2. 手動のドライバアップデート

2-1 「！」ほかのデバイス（不明なデバイス）を右クリックする

2-2 [ドライバーソフトウェアの更新]を選択し、[ドライバーソフトウェアを手動で検索してインストールします。]をクリックする

2-3 検索先として、ダウンロードした「TI-COM-Port_driver」フォルダーを指定して[次へ]をクリックする

「このデバイスソフトウェアをインストールしますか？」と確認される画面で[インストール]をクリックする

インストールが完了するので、[閉じる]をクリックする

2-4 「1.接続状態(COMポート)の確認」の手順でCOMポート番号の確認を行い、

[デバイスマネージャー]→[ポート(COMとLPT)]を展開し、「USBシリアルデバイス(COM**)」となっていれば、ドライバーアップデートは終了です。

■ Bluetooth接続用アプリケーションのインストール

【PCにBluetooth機能がなく、別売付属品Bluetoothアダプター（CM-A189）を使用する場合】

Bluetoothアダプター（CM-A189）に付属のソフトをBluetoothアダプターの取扱説明書に従ってインストールしてください。

インストールの途中で「Bluetoothアダプター（CM-A189）をPCに装着してください」という指示が出た場合は、Bluetoothアダプター（CM-A189）をパソコンに接続して引き続きインストールを行ってください。

インストールが完了するとBluetoothアダプター（CM-A189）が使用可能な状態になります。

分光測色計 CM-M6とパソコンの接続については「A. 分光測色計 CM-M6とパソコンの接続と通信」の項、Bluetoothプリンターの接続と通信については「B. 分光測色計 CM-M6とBluetoothプリンターの接続と通信」の項をお読みください。

A. 分光測色計 CM-M6とパソコンの接続と通信

3. 別売付属品Bluetoothアダプター（CM-A189）のBluetooth 固有アドレスの確認

デバイスアドレスに記載されている12桁の英数字（※「:」を省く）がこのアダプターの固有アドレスです。

------(a)

4. Bluetoothモジュール（CM-A219）への接続相手情報の設定

4-1 Bluetoothモジュール（CM-A219）をBluetoothモジュール用USB変換アダプター（CM-A230）を介して、パソコンのUSBポートに取り付ける



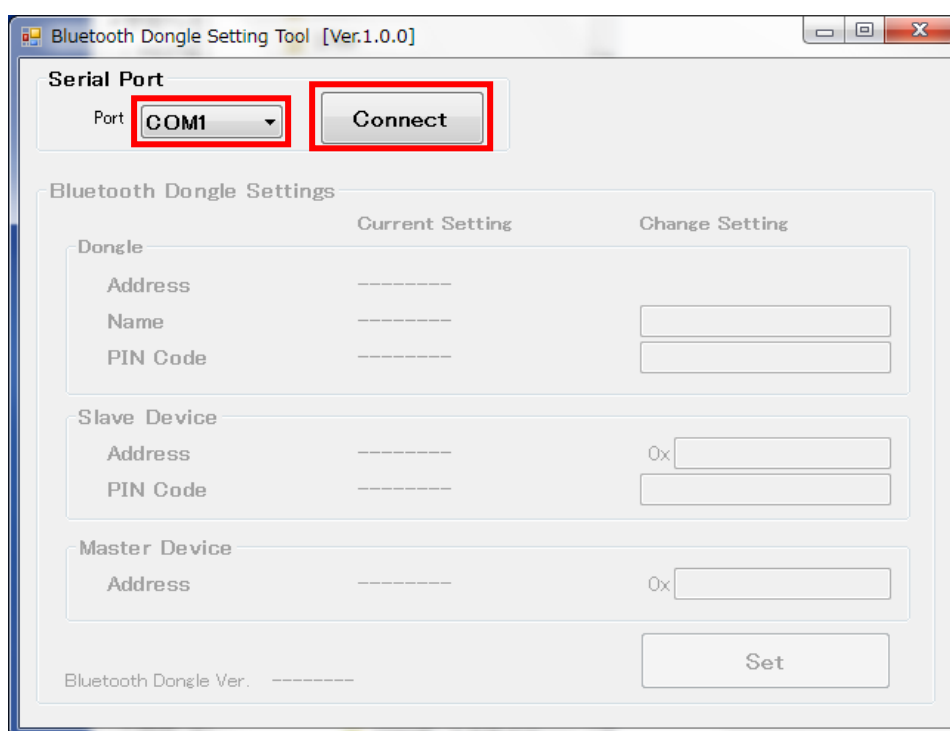
4-2 「1.接続状態(COMポート)の確認」を参照して、Bluetoothモジュール（CM-A219）が接続されているCOMポートの番号を確認する

4-3 Bluetooth簡易設定ツール「BDSettingTool.exe」をクリックして起動し、**4-2**で確認したCOMポートを選択した後、[Connect]をクリックする

クリック後、"Disconnect"に変化します。

<メモ>

COMポートが間違っていた場合でも変化しますが、「Bluetooth Dongle Settings」内は無効のままとなります。その場合、"Disconnect"クリック後、COMポート選択からやり直してください。

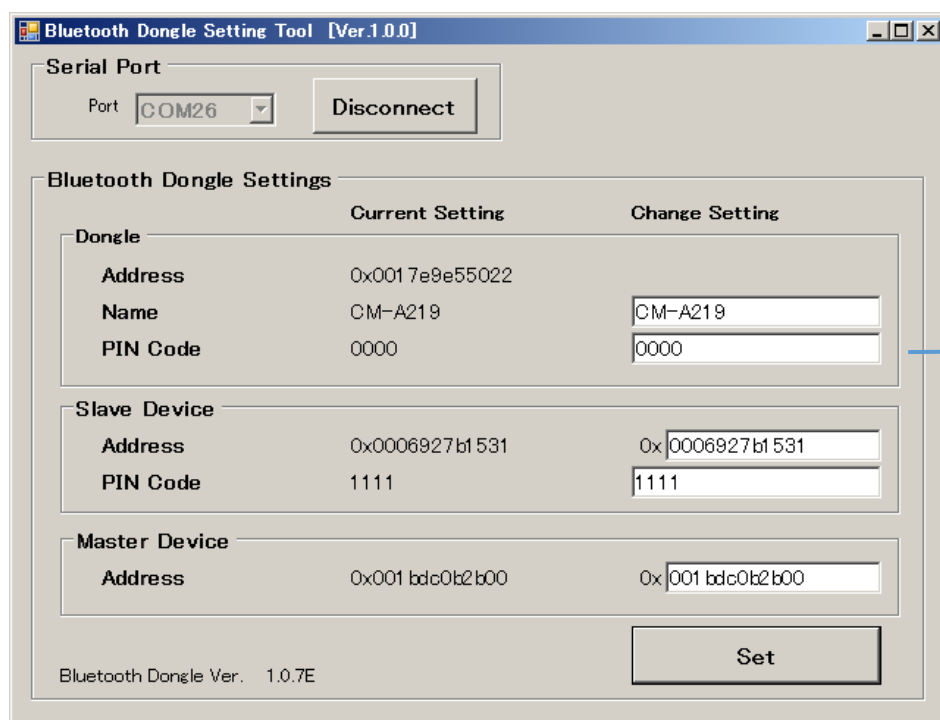


<メモ>

選択したいCOMポート番号が表示されない場合は、簡易設定ツールを一度終了して、再起動してください。

[Bluetooth Dongle Settings]のDongle項目に、設定されている内容が表示されればOKです。

5. 接続相手の固有アドレスの設定



5-1

5-1 「Dongle」項目に記載の「PIN Code」に記載されているPINコードをメモしておく ----- (b)

＜メモ＞ PINコードの初期値は「0000」に設定されています。

PINコードを変更する際は、ここで変更します。

5-2 [Disconnect]をクリックし、簡易設定ツールを終了する

5-3 BTモジュールをパソコンから取り外す

6. パソコンに接続したBluetoothアダプター（CM-A189）と分光測色計 CM-M6に接続したBluetoothモジュール（CM-A219）のBluetooth接続について

「USBホスト」の設定方法については「分光測色計 CM-M6 取扱説明書」[P.105](#)を参照してください。

6-1 Bluetoothモジュール（CM-A219）を分光測色計 CM-M6に取り付ける前に、分光測色計 CM-M6の「USBホストの設定」をOFFにする

＜メモ＞ 工場出荷時、「USBホストの設定」は、OFFに設定されています。また、分光測色計 CM-M6の電源をOFFにすると、設定は「OFF」に戻ります。

6-2 Bluetoothモジュール（CM-A219）をBluetoothモジュール用ケーブルセット（CM-A225）を介して、分光測色計 CM-M6のMicro USBコネクタに取り付ける

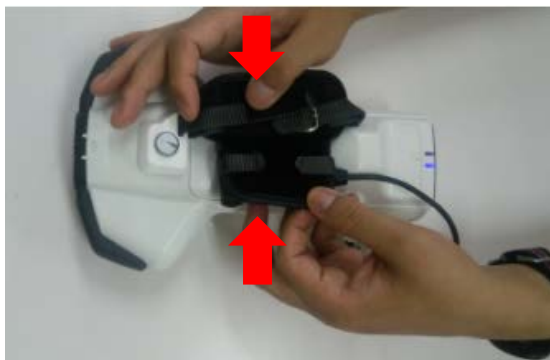
1



2



3



4



5



6-3 分光測色計 CM-M6の「USBホストの設定」を「ON」にする

6-4 Bluetoothアダプター（CM-A189）を装着したパソコンの画面でタスクバーにあるBluetoothアイコンを右クリック → Bluetooth接続ソフトを起動する

6-5 デバイスの検索を行う

6-6 目的のデバイス「CM-A219」が表示されたら選択し、ペアリングを行う

6-7 Bluetoothパスキーを入力する画面が表示されるので、パスキーとして、**5-1**でメモしたPINコード（----b）を入力する

ペアリングが実行され、成功するとBluetooth デバイスの表示画面に、追加した「CM-A219」のアイコンがペアリング済みのマーク付きで表示される

6-8 「CM-A219」のアイコンを選択し、COMポート番号を確認する

6-9 使用するPCアプリ（SpectraMagic DX）を起動する。SpectraMagic DXでは、Bluetoothの場合自動接続ができないため、接続するCOMポートを選択して接続する。

接続COMポートの選択の画面で、**6-8**で確認したCOMポートを選択し、[Connect]をクリックする。

しばらくするとCM-M6との接続が確立される。

<メモ> 接続まで少し時間がかかる場合があります。

B. 分光測色計 CM-M6とBluetoothプリンターの接続と通信

7. 接続準備

プリンターのBluetooth固有アドレスとPINコードを確認します。

■ Bluetooth固有アドレスの確認

プリンターの印字テストを行います。

7-1 プリンターに感熱紙がセットされ、電源がOFF になっていることを確認します。感熱紙がセットされていない場合はプリンターの取扱説明書に従って感熱紙をセットした後、プリンターの電源を「OFF」にしてください。

7-2 プリンターのPOWER スイッチとFEED スイッチを同時に押し、POWER ランプが点灯したら、POWER スイッチ、FEED スイッチの順にスイッチから指を離してください。

7-3 数十行のテスト印字が開始されます。ここにBluetoothアドレスが記載されています。

------(c)

■ PINコードの確認

Bluetoothプリンター（CM-A234）をお使いの場合、PINコードの初期値は「0000」です。

----- (d)

プリンターの印字方法については、プリンターの取扱説明書をお読みください。

Bluetooth固有アドレスとPINコードをメモします。

8. Bluetoothモジュール（CM-A219）への接続相手情報の設定

8-1 Bluetoothモジュール（CM-A219）をBluetoothモジュール用USB変換アダプター（CM-A230）を介して、パソコンのUSBポートに取り付ける



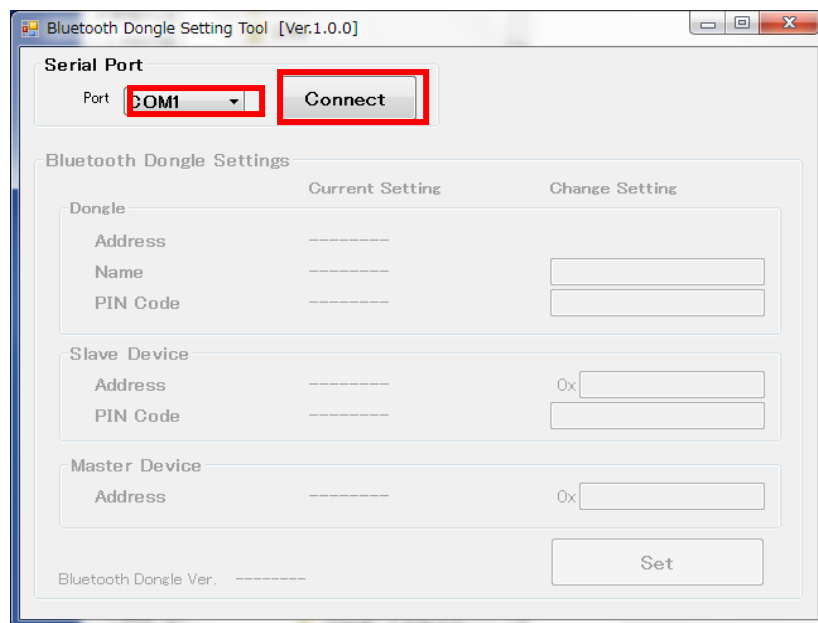
8-2 「1.接続状態(COMポート)の確認」を参照して、（CM-A219）が接続されているCOMポートの番号を確認する

8-3 Bluetooth簡易設定ツール「BDSettingTool.exe」をクリックして起動し、**8-2** で確認したCOMポートを選択した後、[Connect]をクリックする

クリック後、"Disconnect"に変化します。

COMポートが間違っていた場合でも変化しますが、[Bluetooth Dongle Settings]内は無効のままとなります。

その場合、"Disconnect"クリック後、COMポート選択からやり直してください。



<メモ> 選択したいCOMポート番号が表示されない場合は、簡易設定ツールを一度終了して、再起動してください。

「Bluetooth Dongle Settings」のDongle項目に、設定されている内容が表示されればOKです。

9. 接続相手の固有アドレスの設定

Bluetooth Dongle Setting Tool [Ver.1.0.0]

Serial Port
Port: COM26 Disconnect

Bluetooth Dongle Settings

| | Current Setting | Change Setting |
|----------------------|-----------------|----------------|
| Dongle | | |
| Address | 0x0017e9e55022 | |
| Name | CM-A219 | CM-A219 |
| PIN Code | 0000 | 0000 |
| Slave Device | | |
| Address | 0x0006927b1531 | 0x0006927b1531 |
| PIN Code | 1111 | 1111 |
| Master Device | | |
| Address | 0x001bdc0b2b00 | 0x001bdc0b2b00 |

Bluetooth Dongle Ver. 1.0.7E Set

9-1 簡易設定ツール画面「Slave Device」のアドレス入力欄に7.でメモしたBluetoothプリンターの固有アドレス(----c)とPINコード(----d)を入力し、[Set]をクリックし、アドレスとPINコードが設定した値に変わったことを確認する

9-2 Bluetoothモジュール（CM-A219）のPINコードを変更する際は、ここで行います。

9-3 [Disconnect]をクリックし、簡易設定ツールを終了する

9-4 Bluetoothモジュール（CM-A219）をパソコンから取り外す

10. Bluetoothプリンター（CM-A234）と分光測色計 CM-M6に接続したBluetoothモジュール（CM-A219）のBluetooth接続について

10-1 Bluetoothモジュール（CM-A219）をBluetoothモジュール用ケーブルセット（CM-A225）およびBluetoothモジュール用USB変換アダプター（CM-A230）を介して、分光測色計 CM-M6のMicro USBコネクタに取り付ける（6-2参照）

10-2 BluetoothプリンターのBluetooth機能をONにする。

10-3 分光測色計 CM-M6の「USBホストの設定」を「ON」にする。

<メモ>

正常に接続できない場合は、プリンターの取扱説明書をよくお読みの上、設定が間違っていないかをご確認ください。

10-4 分光測色計 CM-M6の「基準色メニュー」 - 「データ印刷」もしくは「測定値メニュー」 - 「データ印刷」 からデータの印刷をします。

測定ごとにデータ印刷する「自動印刷」機能もあります。詳しくは、「分光測色計CM-M6 取扱説明書」
[P.113](#)データの印字出力、[P.114](#)自動印刷の項を参照してください。